

いのまき

2025.11.30
239号

発行／公益社団法人
石巻法人会
広報委員会
〒986-0032
石巻市開成一番地35
(石巻ルネッサンス館1F)
TEL (0225) 93-6704
FAX (0225) 93-6705
印刷／(株)松弘堂

ホームページ <http://www.i-houjinkai.jp>
E-mail : info@i-houjinkai.jp



ホームページ



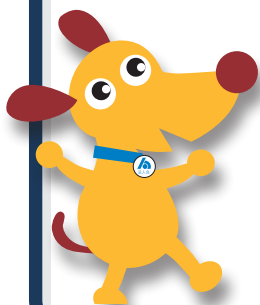
Facebook



女性部会主催：令和7年度税を考える週間イベント 「税はみんなの応援団」

主 な 内 容

税を考える週間イベント写真	P 1
石巻税務署長より着任のご挨拶	P 2
事業報告	P 3～7
コラム 従業員の行動を変えるポイントとは?	P 7
女性部会主催「令和7年度税に関する絵はがきコンクール」入賞作品	P 8, 9
法人会令和8年度税制改正提言 「金利のある世界」への回帰を踏まえ、金融市場の動揺を招かない財政経営を! ...	P 10, 11
古写真で見るニューヨーク「アメリカの絵葉書より」	P 12, 13
★ Pickup 広報委員会が行く! 美味しい店を探して ～ ISHINOMAKI まるしん～ ...	P 14～16
★ Pickup 復活! 会員企業紹介 (株)宮富士工業	P 17～23
石巻税務署より「給与所得の源泉徴収票をオンライン提出すると...確定申告がさらに簡単に!!」	P 24～26
新入会員の紹介及び行事予定・各セミナー予定	P 27
石巻法人会受託会社のご紹介	P 28





着任のあいさつ

石巻税務署長 鈴木研一

公益社団法人石巻法人会の皆様におかれましては、益々ご清祥のこととお喜び申し上げます。

また、平素から税務行政全般にわたり、深いご理解と格別のご協力を賜り、厚く御礼申し上げます。

今年7月の人事異動により、石巻税務署長に就任しました鈴木研一と申します。前任の小山内同様、よろしくお願い申し上げます。

貴会におかれましては、昭和21年11月に全国で初めて創設された法人会として、税の啓蒙活動に積極的に取り組んでいただいております。更には、社会貢献事業による地域社会の発展にも大きく貢献されていると伺っております。貴会の役員の皆様や会員の皆様の日頃からのご尽力に敬意を表しますとともに心から感謝を申し上げます。

税務行政を円滑に推進していくためには、貴会のご支援が不可欠であります。石巻税務署といたしましては、貴会の役員の皆様や会員の皆様と積極的に意見交換を行って貴会のニーズを十分に踏まえ、貴会との連携・協調を一層推進しながら各種施策を進めてまいりたいと考えておりますので、今後も引き続き、ご理解とご協力をお願いします。

さて、国税庁では、「納税者の自

発的な納税義務の履行を適正かつ円滑に実現する」ことを使命としています。この使命を果たすため、適正・公平な課税・徴収とともに、納税者サービスの充実に努めることが重要と考えております。

近年、グローバル化やデジタル化の進展など、経済社会全体が急速に変化する中で、税務行政を取り巻く環境も大きく変化しています。こうした経済社会の変化に対応するため、国税庁としては、デジタル技術の積極的な活用を図る「税務行政のデジタル・トランスフォーメーション」を推進しています。

そこで、仙台国税局においては、事業者の皆様がご自身でデジタル化の状況を確認できるツールとして「デジタル化チェックシート」を作成し、国税庁ホームページに掲載しており、また、石巻法人会広報誌のしのみき第237号(2025.3.31)にも当チェックシートを掲載していただいておりますので、ご活用いただきますようお願いいたします。

石巻税務署といたしましても、税務手続のデジタル化を進めることで、納税者サービスの向上を図ってまいりたいと考えております。

特に、e-Tax及びキャッシュレス納付の利用拡大については、「オ

ンライン利用率引上げに係る基本計画」に定める利用率の目標達成に向けて積極的に取り組むこととしており、源泉所得税を中心としたダイレクト納付、そして、マイナンバーカードを利用したe-Tax申告、法人税申告における添付書類を含めたe-Tax送信、いわゆるALL e-Taxなど、力を入れてまいりたいと考えております。

ダイレクト納付については、その一歩として、「国税ダイレクト方式電子納税依頼書兼国税ダイレクト方式電子納税届出書」の提出をお願いいたします。利用するためには、届出書提出から約1か月の期間を要します。源泉所得税の徴収高計算書データの作成・送信からダイレクト納付までの手続きについては、石巻法人会広報誌のしのみき第238号(2025.6.30)に掲載していただいておりますので、ご参考としてください。

また、マイナンバーカードを利用したe-Tax申告を推進するためには、マイナンバーの充実が求められますが、現在では、事業者からオンラインで提出された給与所得の源泉徴収票・給与支払報告書の情報がマイナンバー連携の自動入力対象となっておりますので、税務署・市

町に従業員等の給与所得の源泉徴収票・給与支払報告書を提出する際には、e-TAXでご提出いただけますよう、ご協力をお願いいたします。

次に、所得税の基礎控除の見直し等についてですが、令和7年度の税制改正により、本年12月の年末調整から適用されることとなりました。国税当局といたしましては、源泉徴収義務者の皆様がこの新しい制度に適切に対応できるよう、わかり易い情報提供や、丁寧な相談対応に取り組んでまいります。

更に、租税教育につきまして、学校教育を中心に社会全体で継続的かつ各段階で実施すべき重要な取組であると考えております。

貴会では、これらの取組に深くご理解をいただき、小学生を中心とした租税教室に積極的に講師派遣をしていただいておりますこと、また、「税を考える週間」における「税の絵はがきコンクール」応募作品の一般審査などの税に関する特別イベント「税はみんなの応援団」のイオンモール石巻での開催をはじめ、税に関する各種研修会の開催に積極的に取り組むなど、地域における税知識の普及と納税意識の高揚にご尽力されておりますことに厚く御礼申し上げます。

本年度も、引き続き、よろしくお願いいたします。

結びにあたりまして、公益社団法人石巻法人会の益々のご発展と会員の皆様方のご健勝並びに事業のご繁栄を心から祈念いたしまして、着任のあいさつとさせていただきます。

官 職 名	氏 名	前 官 職
署 長	鈴木 研 一	仙台国税局課税第一部国税訟務官 主任訟務官
総務課長	長谷川 忠 勝	須賀川税務署総務課 課長
徴収部門 統括国税徴収官	飴 屋 太 陽	仙台国税局徴収部特別徴収官 主査
個人課税第一部門 統括国税調査官	佐 藤 宏 憲	(留任)
個人課税第二部門 統括国税調査官	須 田 真 朗	盛岡税務署特別調査官(総合調査)付 連絡調整官
法人課税第一部門 統括国税調査官	佐 藤 美由紀	仙台国税局総務部会計課 会計監査官
法人課税第二部門 統括国税調査官	竹 内 一 信	(留任)

事業報告

令和7年7月
～
令和7年11月

青年部会

租税教室(10校目)



日付 令和7年7月3日(木)
会場 石巻市立広瀬小学校
講師 副部長 岩倉 準氏

青年部会

租税教室(11校目)



日付 令和7年7月4日(金)
会場 石巻市立向陽小学校
講師 幹事 馬渡 祐輔氏／幹事 沼田 信二氏



本部会

「年収の壁」 お悩み解決講座

～いくらまで働けるか確認しよう～



日付 令和7年7月8日(火)
会場 石巻グランドホテル
講師 特定社会保険労務士
恵島 美王子氏

女性部会

簡単！ 浴衣の着付け教室



日付 令和7年7月22日(火)
会場 石巻グランドホテル
講師 ビューティーサロン・シラハタ
代表 白幡 ふくの氏

本部会

石巻税務署への 表敬訪問



日付 令和7年7月29日(火)
会場 石巻税務署

青年部会

納涼会



日付 令和7年8月7日(木)
会場 割烹 滝川

本部会

第1回事業委員会



日付 令和7年8月18日(月)
会場 割烹 八幡家

本部会

令和7年度簿記実務講座 (全6回)



日付 令和7年8月20日(水)
～9月4日(木)
会場 石巻商工会議所
講師 東北税理士会石巻支部所属
きとみ税理士法人
税理士 高橋 圀氏

河南・桃生支部

「楽天イーグルス 観戦バスツアー」



日付 令和7年8月23日(土)
会場 楽天モバイルパーク宮城

青年部会

租税教室(12校目)



日付 令和7年8月25日(月)
会場 東松島市立
矢本第一中学校
講師 幹事 藤原 雄企
部会員 山本 英寿

女性部会

第1回全体会議 並びに税務研修会



日付 令和7年8月26日(火)
会場 石巻グランドホテル
演題 「税のよもやま話」
講師 石巻税務署
署長 鈴木 研一氏

青年部会

租税教室 (青年部会13校目・女性部会5校目)



日付 令和7年9月2日(火)
会場 石巻市立石巻小学校
講師 部会長 高橋 一美氏
副部長 山下 英朗氏

青年部会

県青連「第6回宮城県 青年の集い気仙沼大会」



日付 令和7年9月5日(金)
会場 ゲストハウス気仙沼アーバン



東松島支部

税務研修会並びに報告会・会員交流会



日付 令和7年9月10日(水)
会場 【研修会】東松島市商工会本所
【報告会・交流会】ちゃんこ萩乃井
講師 石巻税務署法人課税第一部門 上席国税調査官 岡 幸子 氏

かほく支部

税務研修会並びに報告会・会員交流会



日付 令和7年9月11日(木)
会場 【研修会】石巻かほく商工会本所
【報告会・交流会】プラザきかく
講師 石巻税務署法人課税第一部門 上席国税調査官 岡 幸子 氏

本部会

移動検診車による
定期健康診断



日付 令和7年9月13日(土)
会場 石巻ルネッサンス館
担当医療機関
医療法人社団進興会
せんだい総合検診クリニック

女川支部

税務研修会並びに報告会・会員交流会



日付 令和7年9月16日(火)
会場 【研修会・報告会】女川町まちなか交流館
【交流会】炭火焼き鳥おあんつあん

石巻支部

税務研修会

日付 令和7年9月17日(水)
会場 石巻商工会議所

河南桃生支部

税務研修会並びに
報告会・会員交流会



日付 令和7年9月19日(金)
会場 【研修会】河南桃生商工会
【報告会・交流会】
和ダイニング葵
講師 石巻税務署
法人課税第一部門
上席国税調査官 岡 幸子 氏

女性部会

第19回
法人会全国女性フォーラム「北海道大会」



日付 令和7年9月18日(木)
会場 札幌パークホテルほか
演題 「ストーリーあるプロデュース ～北海道における人づくり・モノづくり・地域づくり～」
講師 (株)クリエイティブオフィスキュー 代表取締役 伊藤 亜由美 氏

本部会

第2回理事会並びに経営講演会

日付 令和7年9月24日(水)
会場 石巻グランドホテル



演題 求職者にアピールできる魅力的な求人票を作成するポイント
講師 ハローワーク石巻 事業主支援アドバイザー 清水 佳則 氏

演題 人手不足時代の新たな採用手段「スポットワーク」の活用法
講師 株式会社タイミー 東北支社フィールドセールス 稲村 文隆 氏

青年部会

租税教室(14校目)



日付 令和7年9月30日(火)
会場 石巻市立大原小学校
講師 幹事 藤原 雄企 氏

本部会

第42回石巻法人会親睦ゴルフ大会



日付 令和7年10月2日(木)
会場 松島国際カントリークラブ
【表彰式】石巻元気食堂



女性部会

県女連
「令和7年度移動研修会」

日付 令和7年10月8日(水)
会場 伝統芸能伝承館
「森舞台」

本部会

第41回法人会全国大会「高知大会」



日付 令和7年10月16日(木)
会場 高知県立県民文化ホールほか
演題 変化の時代の経営、危機をチャンスに
講師 元 ローソン・ジャパン 社長 一般社団法人SDGsソーシャルデザイン協会 名誉顧問 都築 富士男 氏

本部会

総務管理講座
(全6回)

日付 令和7年10月21日(火)～
会場 石巻商工会議所

講師 (第1回) 社会保険労務士 小野寺康広 氏
(第2回) 社会保険労務士 今野 道生 氏
(第3回) 社会保険労務士 齋藤 真理 氏
(第4回) 社会保険労務士 豊巻 八重 氏
(第5回) 社会保険労務士 今野 将克 氏
(第6回) 社会保険労務士 高階 正裕 氏

本部会

デジタルインボイスセミナー



本部会

第1回広報委員会



日付 令和7年10月29日(水)
会場 ISHINOMAKIまるしん (株)宮富士工業



日付 令和7年10月23日(木)
会場 石巻商工会議所
演題 「デジタルインボイスを考える
～ユーザーの声を聞く～」
講師 デジタル庁国民向けサービスグループ 兼
内閣官房デジタル行財政改革会議事務局企画官
加藤 博之 氏

本部会

移動検診車による
定期健康診断



日付 令和7年11月1日(土)
会場 石巻ルネッサンス館
担当医療機関 一般財団法人
宮城県成人病予防協会



税を考える週間イベント

「税はみんなの応援団！」

日付 令和7年11月15日(土)
会場 イオンモール石巻1階「海の広場」



本年度も女性部会主催にて「税を考える週間イベント 税はみんなの応援団！」を実施し、439名の皆様にご来場いただきました。毎年11月11日から17日までの一週間で「税を考える週間」として定め、期間中は全国各地の法人会でイベントなどの取り組みが行われます。当会ではイオンモール石巻を会場に、税の絵はがきコンクール展示・投票会や法人会オリジナルキャラクターのけんたくん・国税庁e-taxキャラクターのイータくんがそれぞれ現場に駆け付け、イベントに花を添えました。また、今回はイオンモール石巻の商品券が当たるガラガラ抽選会を初開催し、大いに盛り上がりました。

※税の絵はがきコンクール入賞10作品を別ページでご紹介しておりますのでご覧ください。

本部会

令和7年度納税表彰者を祝う会



日付 令和7年11月17日(月)
会場 割烹 八幡家

【納税表彰者】・令和7年度税務署長納税表彰受賞者
株式会社守平商店 守 健夫 様
・令和7年度優良申告法人表彰受賞者
久我建設株式会社 久我 隼哉 様

青年部会

租税教室(15校目)



日付 令和7年11月19日(水)
会場 石巻市立鹿妻小学校
講師 部会長 高橋 一 氏／幹事 高橋 尚志 氏

青年部会

第39回法人会
全国青年の集い
山梨大会

日付 令和7年11月20日(木)・21日(金)
会場 YCC県民文化ホールほか



演題 「プロヴィンチア(地方クラブ)の挑戦」
～フットボールクラブの枠を超えた存在と役割～
講師 株式会社ヴァンフォーレ山梨スポーツクラブ
代表取締役社長 佐久間 悟 氏

本部会

組織・厚生合同委員会並びに
大型保障制度推進会議



日付 令和7年11月25日(火)
会場 【会議】石巻グランドホテル
【懇親会】割烹小松

本部会

令和7年度
年末調整説明会
(東松島市)

日付 令和7年11月25日(火)
会場 東松島市コミュニティセンター



講師 石巻税務署 法人課税第一部門 総括上席国税調査官 島谷 将平 氏
石巻税務署 法人課税第一部門 国税調査官 安倍 由紀子 氏
東松島市 市民生活部 税務課 市民税係 松本 卓也 氏

本部会



令和7年度 年末調整説明会 (石巻市)

日付 令和7年11月26日(水)
会場 石巻市河北総合センター
ビッグバン

講師 石巻税務署 法人課税第一部門 総括上席国税調査官 島谷 将平 氏
石巻税務署 法人課税第一部門 国税調査官 安倍 由紀子 氏
石巻市 総務部 市民税課 主任主事 阿部孝弘 氏
石巻市 総務部 市民税課 主事 佐藤 憂香 氏

本部会



令和7年度 年末調整説明会 (女川町)

日付 令和7年11月27日(木)
会場 女川町まちなか交流館

講師 石巻税務署 法人課税第一部門 総括上席国税調査官 島谷 将平 氏
石巻税務署 法人課税第一部門 国税調査官 安倍 由紀子 氏
女川町 税務課 税務係 係長 木村 美佳 氏

従業員の行動を変えるポイントとは?

株式会社ジェイック HRドクター編集長 古庄 拓

管理職をされたことがあれば、従業員や部下に「行動を変えてほしい」と思った経験があるでしょう。そして、それが簡単ではないこともご存じだと思います。相手の行動を変えるには、伝え方に深い配慮が必要です。人間関係やコミュニケーションの権威、デール・カーネギーは著書『人を動かす』の中で、「人の気持ちや態度を変えようとするとき、ほんのひとことの違いが成功と失敗の分かれ目になることがある」と指摘しています。

同書では「人を変える9原則」として、以下が紹介されています。①まずほめる、②遠回しに注意を与える、③自分の過ちを話す、④命令をしない、⑤顔をつぶさない、⑥わずかなことでもほめる、⑦期待をかける、⑧激励する、⑨喜んで協力させる。9つの原則に共通するのは、相手の自尊心を損ねず、自発的に変わろうとする気持ちを引き出す働きかけです。

相手の行動を変えたいと思う時、こちらには「今のままでは困る」「満足できない」といった感情があります。しかし、それが伝われば相手は「自分を否定された」と感じ、防衛的になります。心を閉ざし、言い訳を始め、こちらを「悪者」として扱い始めます。この状態になれば行動変化は望めません。今回は人を変える9原則を踏まえて、相手の行動を変えるうえで「特に」実践的なポイントを1つ紹介します。

そのポイントは、「しかし」ではなく「そして」を使うことです。管理職としてのコミュニケーション技法を学んだ方なら、指摘やフィードバックの際、「まずほめる」を意識している方は多いでしょう。相手の自尊心を傷つけないために非常に大切な

アプローチです。なお、「ほめる」を「高評価と称賛」ではなく、「できていることの承認」ととらえると対象を見つけやすくなります。

そしてポイントは、ほめた後に指摘を伝える際、「でも」や「しかし」ではなく、「そして」という接続詞を選ぶことです。たとえば、「この提案資料はよくできている。ただ、もう少し〇〇があれば…」より「この提案資料はよくできている。そして、〇〇を加えるとさらに魅力が伝わるよ」です。後者の伝え方をすると、相手は承認プラスアルファの提案として指摘やフィードバックを受け入れやすくなります。

「ほんの一言の違い」が、相手の気持ちを左右します。ストレートに指摘し、強制的に行動を修正する必要がある緊急時もあるでしょう。同時に、継続的な行動変化を生むためには「相手が気持ちよく行動を改善できる伝え方」を習慣化することが重要です。

職場でもプライベートでも、指摘する目的は相手の行動を変えることです。正しい指摘でも伝え方を誤れば相手の心は閉ざされます。「行動を変える」という目的達成のために伝え方を選ぶ——そんな風に考えてみてください。あなたの言葉が、相手の成長のきっかけとなるよう、「ほめる+『そして』」をぜひ実践してみてください。

【筆者紹介】古庄 拓(ふるしょう・たく)

1983年生まれ。慶應義塾大学卒業後、株式会社ジェイックに入社。社員研修やリーダー研修、新卒採用など、複数のサービスや事業の立ち上げを担当し、執行役員・取締役等を歴任。現在は、採用と社員教育の情報を発信するメディア「HRドクター」編集長として知識・ノウハウを発信している。



石巻税務
署長賞

石巻市立大街道小学校

佐野 かな子さん

法人会
会長賞

石巻市立釜小学校

加藤 維人さん



法人会
女性部会長賞

石巻市立前谷地小学校

本田 希帆さん

第18回 税金に関する 絵はがき コンクール





石巻市立住吉小学校
ささき りょう た
佐々木 亮 太さん



石巻市立住吉小学校
ほり ごめ
堀 米 は なさん

石巻市立北村小学校
まつ はし あや ね
松橋 絢音さん



石巻市立前谷地小学校
すが わら り ひと
菅 原 理 仁さん



石巻市立開北小学校
かん の すばる
菅 野 昂さん



石巻市立大街道小学校
かん の たい せい
菅野 大成さん



石巻市立石巻小学校
し だ しゅんのすけ
志 田 隼之介さん

法人会 令和8年度税制改正 提言

「金利のある世界」への回帰を踏まえ、 金融市場の動揺を招かない財政運営を！

法人会は令和8年度税制改正への提言をまとめました。
我が国は膨大な長期債務残高を抱え、ここきて公定歩合の引上げから国債費の利払い費負担が増し、一般歳出予算の硬直化を招きかねない事態にあります。速やかに健全化に着手し、聖域なき歳出削減の方策と工程表を示せと、強く迫っています。
また、経営基盤が脆弱な中小企業への税制や法整備からの実効ある対策を求めています。今後、政府や関係省庁に要望活動を展開して参りますので、ご支援下さい。
紙幅の関係上、要約掲載いたします。

1 税・財政改革のあり方

■ 日本でも「金利のある世界」に回帰した経済環境を考慮し、金融市場の動向も見据えた税・財政運営が欠かせない。

1. 財政健全化に向けて

■ 今後、大規模な自然災害や新たな感染症の拡大等、有事の際には膨大な財政需要が発生することも想定される。

そうした事態が起きた場合でも、機動的な財政出動を可能にするために財政健全化は必要な取り組みである。

(1) 参院選に向けた物価高対

策の公約として、「消費税減

税」がクローズアップされたが、消費税率を引き下げた場合の減税分は別の財源を確保するか、結局は国債に頼らざるを得なくなる。物価高対策や低所得者対策は消費税減税で対応するのではなく、真に支援が必要な人に限定した給付措置が望ましい。

(2) 「こども・子育て政策」

の財源は歳出改革に加え、医療保険料に上乘せして徴収する「支援金制度」などで賄うとしているが、こうした支援金制度は社会保険料を少子化

対策に充てる実質的な「隠れ増税」と言わざるを得ない。

また、歳出改革が想定通りに行われなければ、結局は国債頼みとなりかねない。

(3) 防衛力の抜本強化では防衛費を2027年度までの5年間で総額43兆円とする

ことを決定しているが、大半が歳出改革や決算剰余金の活用で財源を捻出することとしており、財源としての安定性を欠いている。日本を取り巻く安全保障環境が厳しさを増す中で、着実に防衛力を強化するためにも安定財源の確保が重要である。

2. 社会保障制度に対する基本的考え方

■ 中小企業の社会保険料負担は年々増加しており、事業主への過度な保険料負担を抑制しつつ、女性の就労や人材確保の観点から、配偶者控除や第3号被保険者制度の問題を含め、税と社会保障を一括して議論しなければならない。

(1) いわゆる「106万円の壁」への対応として、扶養から外れる人の保険料の一部を勤務先が負担する場合、国が

上限を設けて助成する等の「保険料負担軽減措置」が設けられているが、一時的な措置にとどまっており、安定的な制度の構築が求められる。

(2) 公的年金については、厚生年金の積立金を財源に充当する基礎年金の底上げが検討されている。抜本的な制度改革は、老後の生活設計に影響するテーマであり、省庁間の壁を取り払い、与野党が一体となつて幅広く議論する必要がある。

(3) 少子化対策については、現金給付よりも保育所や学童保育等の環境整備、保育士の待遇改善などの現物給付に重点を置くべきである。高校授業料の無償化も所得制限が撤廃されることとなったが、これは国会審議で予算を成立させるため、少数与党が野党の要求を受け入れて急遽決定したものである。このため、高校授業料無償化に伴う影響評価や財源が担保されているとは言えない。公平性の観点からも課題を残しており、与野党による精緻な議論を求めたい。

(4) 医療は成長分野と位置付

け、デジタル化対応など大胆な規制改革を進める。また、社会保障給付の急増を抑制するためには診療報酬（本体）の配分等を見直すとともに、ジェネリック（後発医薬品）の安定した供給体制を確立する必要がある。薬剤費を抑制する観点からセルフメディケーション税制の対象となる医薬品などの拡充も欠かせない。

(5) 介護保険については、制度の持続性を高めるために真に介護が必要な者とそうでない者

にメリハリをつけ、医療と同様に公平性の観点から給付及び負担のあり方を見直す。また、生活保護については、高齢者の増加に伴って給付の増加も見込まれており、給付水準のあり方などを直視するとともに、不正受給の防止など厳格な運用が求められる。

3. 行政改革の徹底等

■ 国・地方の財政健全化は、歳出・歳入の一体的改革によつて進めることが重要である。地方を含めた政府・議会は「まづ隗より始めよ」の精神に基づき、自ら身を削つて行政改革を推進しなければならない。

- (1) 国・地方における議員定数の大胆な削減、歳費の抑制を求める。また、調査研究広報滞在費（旧文通費）や政務活動費等の適正化。
- (2) 厳しい財政状況を踏まえ、国・地方公務員の効率的な要員配置と、能力を重視した賃金体系の導入などによる人件費の抑制。
- (3) 「第2の予算」とも呼ばれる特別会計と各省庁が管轄する独立行政法人の無駄の削減。
- (4) 官業に対してPDCA（計画・実行・評価・改善）サイクルを確立し、事業のチェック等を継続的に実施することを求める。また、積極的に民間活力を導入した民需主導の自律的な経済成長。

子認証にはそれぞれ異なる有効期限が設定されており、行政窓口で更新手続きをする必要がある。国民の幅広い利用を促進するためにも周知徹底を図りながら、更新手続きの簡略化も進めなければならない。

■ マイナンバー法等の改正によって利用範囲は一部拡大されたが、どこまで広げられるか

■ 人手不足や継続的な賃上げなど中小企業が抱える構造的な課題を解決するためには、中小企業自らの経営改革も重要になる。そうした改革に取り組むためには、新たな付加価値の創出につながるような支援策も必要である。また、中小企業経営者の高齢化が指摘されている中で、中小企業が保有する独自の技術やサービスを引き継ぎ、地域のサプライチェーン（供給網）機能を維持するため、それぞれの事情に応じたきめ細かな事業承継を後押しする必要がある。

II 経済活性化と中小企業対策

1. 中小企業の活性化に資する税制措置
- (1) 法人税率について
近年、大法人に適用される法人税率の引き上げを検討する動きもあるが、不透明な経済情勢等に鑑み、慎重に議論することが求められる。
- (2) 法人税率の軽減措置
中小法人に適用される軽減税率の特例15%を本則化すべきである。また、昭和56年以来、800万円以下に据え置かれていた軽減税率の適用所得金額を、黒字中小企業の平均所得を踏まえ1,600万円程度に引き上げること。
2. 事業承継税制の拡充
- (1) 事業用資産を一般資産と切り離れた本格的な事業承継税制の創設
事業承継に資する相続については、事業従事を条件として他の一般資産とは切り離し、非上場株式を含めて事業用資産への課税を軽減あるいは免除する制度の創設を求める。
- (2) 取引相場のない株式の評価の見直し
この度、会計検査院は国税庁に対し、相続等により取得した取引相場のない株式等の評価制度のあり方について、検討を求める所見を示した。その評価制度を見直すにあたっては、取引相場のない株式は上場株式と異なり、換金性に乏しい点なども総合的に考慮する必要がある。
- (3) 相続税、贈与税の納税猶予制度の充実
特例承継計画の提出期限（令和8年3月末日）と特例制度の適用期限（令和9年12月末日）が近付いていることから、期限の延長を求める。なお、期限が延長されないのであれば、これまでの一般措置は使い勝手が悪く適用件数が低調であることを踏まえ、一般措置の適用要件（対象株数、納税猶予割合、雇用確保要件等）を大幅に緩和すること。

を大幅に緩和すること。

3. 消費税への対応

- (1) 課税事業者が免税事業者と取引を行う際、取引価格の引き下げや取引の停止などの不利益を与えないよう、実効性の高い対策を講じるべきである。
- (2) 免税事業者等からの課税仕入れに係る経過措置について、小規模事業者等が取引から排除されないよう、80%控除できる期間を当面の間、延長すること。
- (3) 小規模事業者に対する納税額に係る負担軽減措置（2割特例）について、小規模事業者等における消費税事務が定着するまで当面の間、延長すること。
- (4) 消費税の滞納防止は税率の引き上げやインボイス制度の導入に伴ってより重要な課題となっている。消費税の制度、執行面において、さらなる対策を講じる必要がある。

法人会が多岐にわたって税制改正要望を行っています。詳しくは、全法連HPをご覧ください。

古写真で見るニューヨーク

アメリカの絵葉書より

石巻千石船の会

会長 本間 英一



これまで八回にわたり、石巻の古写真を紹介してきたが、今回はアメリカから日本宛に投函した絵葉書の古写真を紹介する。高層ビルの絵葉書は、ニューヨークのタイムズビルとホワイトホールビルディングの二枚の絵葉書があった。

は、一八九〇年建築のニューヨークタワービルから始まる。このビルは高さ一〇六メートルで、最初の高層建築ではないがそれまで一番高かったトリニティ教会の尖塔（八七メートル）を超えた最初のビルだった。その後、ニューヨーク市内に建設された十一のビルが高さ世界一の座を保持し続けた。



ニューヨークは一九三〇年初頭まで第一次の高層ビルの建築ラッシュだった。有名なエンパイアステートビルは、一九三一年竣工で高さは四四三メートルで当時世界一の高さを誇った。

一枚目の絵葉書はタイムズビルで、一九〇四年にニューヨークタ

イムズ社の社屋として建設された。二五階建て、高さは一二〇メートル、幅はかなり狭いビルである。建築の翌年、一九〇五年にタイムズビルで初めて新年祝賀花火を上げ、それ以来今日まで一二〇年間花火の打ち上げが続いている。また、タイムズスクエアは新年のお祝のカウントダウンで有名な場所になっている。この絵葉書は、一九二二年（大正11）の年賀状である。差出人は、当時ニューヨーク台湾銀行に勤務していた成田文雄で、宛名は石巻後町の武山一郎（私の曾祖父）である。

二枚目の絵葉書は、ホワイトホールビルディングのもので、葉書の表面にビルの詳細が記してある。それによると、ビルはマンハッタン島の南端バッテリーパークにあり、三二階建て高さは一二七メートルである。竣工は一九一一年で四百六〇万ドルの経費で建築された。絵葉書の前の公園には巨大な像が建っている。葉書の差出人は本間清兵衛(私の祖父の弟)で、あて先は武山一郎である。年月日は不明だが、一九二〇年代と推測される。本間清兵衛は横浜正金銀行ニューヨーク支店勤務だった。

ニューヨーク動物園の絵葉書は二枚あり、一九二二年のものと一九二三年の年賀状である。差出人はいずれも成田文雄であて先は武山一郎(当時の石巻町長)である。成田文雄は武山一郎の五女の夫であった。

絵葉書ではニューヨーク動物園だが、現在はブロンクス動物園として世界屈指の規模の動物園として有名である。ニューヨーク動物園は、一八九九年開園で絵葉書の



エレファントハウスは一九〇八年に建築され、三種類の像を飼育してきた。その後、ここでは貴重なスマトラサイヤカバ、モンゴルラクダなどが飼育されている。現在、エレファントハウスは、動物園のランドマークとして、二〇〇〇年より動物園センターと呼ばれている。

二枚目の絵葉書はアメリカン



イソンの写真である。アメリカンバイソンは、かつてアメリカの平原に六〇七千万頭が生息していたといわれる。白人が入植して以来、銃による狩猟で一八九〇年代には千頭未満にまで減少した。現在は保護政策で守られているが、野生の個体数は少なく、牧場や農場で約三〇万頭が飼育されている。二〇一六年にはア

メリカ合衆国の国獣となり、毎年一月の第一土曜日がバイソンの日となっている。バッファロービルは、一八六〇年代にバッファロー狩のコンテストで優勝し、一八か月間で四八二〇頭のアメリカンバイソンを狩ったといわれる。バイソンの頭蓋骨がうずたかく積み上げられている写真がある。動物園でバイソンが飼われているということは、この時代にはバイソンが珍しかったのだろう。

以上四枚のアメリカの絵葉書を紹介したが、他に同時代のロスアンジェルスの名所写真集がある。今回この記事を紹介するにあたり、ネット検索のウィキペディアで調べたが、タイムズビルもニューヨーク動物園もヒットしなかった。タイムズスクエアとブロンクス動物園が該当しているものだった。古い名称はウィキペディアにはないようだ。エレファントハウスはアメリカ版ウィキペディアのニューヨーク動物園から検索出来た。

(絵葉書は筆者所蔵)



オーナーシェフの須田 修平さん

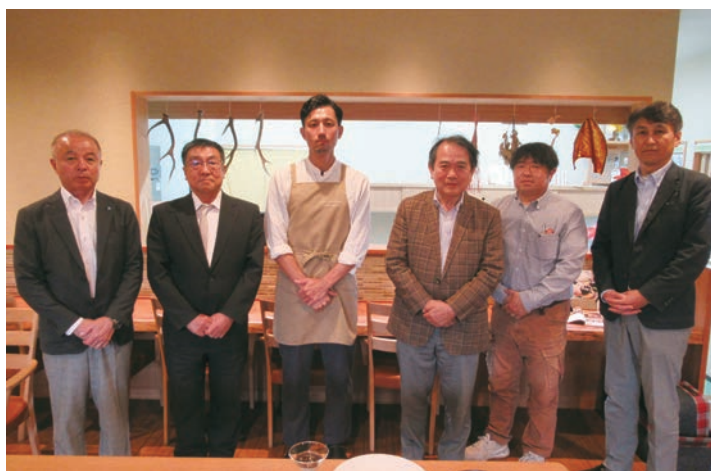
第2回 美味しい! 店を探して



広報委員会メンバーが直接訪問し、お店紹介を行う記事です。

第2回目にご紹介するお店は2019年11月にオープンし、今月で7周年を迎える「ISHINOMAKIまるしん」をご紹介します。

(取材者・写真撮影: 高橋寿 遠藤利夫 櫻井一義 加納茂信 菅野峻)



Q お店のご紹介をお願いします

【オーナー】2019年の11月にオープンし、間もなく7周年を迎えます。

(取材時は10月)

地元食材を中心に、和食でもなくフレンチでもなく、本当に自分オリジナルの創作料理でコース料理をご提供させていただいております。

Q 客層と遠方だとの辺りからお客様がお越しになりますか？

客層は男女比で申し上げますと、9割以上が女性のお客様です(笑) 男性のお客様はご夫婦連れか、おひとりのお客様が稀にいらっしゃる程度ですね。利用シーンはほとんどが女子会です。

また、客層がオープン当初と現在とは大きく変わりました。最初は平日の営業が中心でしたので、お仕事を勤めあげて、退職後に自分の時間を愉しむフェーズの方々にお越しいただいておりました。平日のお食事をウチで愉しむことのできる方というイメージでしょうか。

最近では土日中心で予約が多くなり、ウィークデーはしっかり働いて週末に40〜50代の女子会利用が多いです。いらっしゃるエリアで言うと、もちろん石巻市内のお客様も多いですが、東松島市・大崎市・涌谷町からお越しになるお客様も多く、体感で言うと半々ぐらいかなと思います。週末になると仙

Q 店名の由来は？

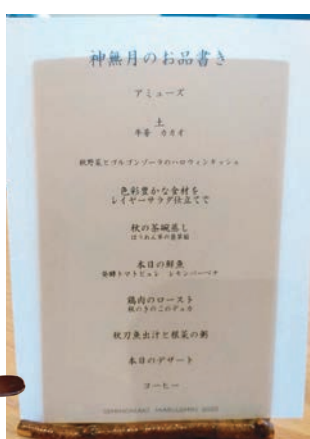
台市・塩釜市からお越しになるお客様が増えてきたように感じています。

【オーナー】私の祖父が石巻市魚町でたらこ屋を始めまして、それが祖父の名前から「丸信須田商店」という屋号だったんです。その後、父の代に代わり、震災以降はこの場所です8年ほど、たらこ屋を営んでおりました。そこから名前をとって店名を「ISHINOMAKIまるしん」としました。

Q 料理人を目指したきっかけは？

【オーナー】29歳まで東京でサラリーマンをしておりまして、その時期に父がたらこ屋を辞めるという話になりました。震災もありましたし、石巻へ帰ってくるつもりでおりましたら、逆に父から「継がなくていい。お前は好きな事をやれ」と断られました。で、好きなものは何だろうと考えた時に2つ思い浮かんだんです。それが「釣り」と「料理」でした。ただ、石巻に帰って「釣り」で生活していくのは難





「神無月コース」
和食をベースにした見た目にも華やかな創作料理が並ぶ

しいだろうということ、本当に消去法で料理人を選ぶことになりました。しかしそこからが大変でした。専門学校に通ったわけでもなく、料理は独学でしたので。

Q 料理の創作意欲はどこから？
メニューはどのように思いつくのでしょうか？

「オーナー」 実際にいろんな場所やお店に行って食べ歩きをするというのはもちろんですが、それこそYouTubeを見て参考にすることもあります。今の時代、SNSなんかを見ればレシピがいくらでも載っているのです。そういったものを参考にしてみたり。それ以外ではお風呂や車の運転中などにとパッと閃くことがあるので「食材

のこの組み合わせ面白いかな」というものが浮かんだら、とにかく直ぐにスマホにメモします。メモに残したものは必ず試作するようにしていて、例えば鰯を釣ったらメモを見ながらあれとあれで組み合わせたら美味しいかなという感じで。で、失敗したらボツにしてまた違う試作品を作つてというのを繰り返しています。本当に試作はガンガンしますね(笑)

「オーナー」 日本人の口に合わせて調理の手法についてお伺いします。コースを戴いてみて感じたのですが、ベースは和食の出汁感を大事にされていると感じました。味付けも控えめにしているというのは何かこだわりがあつてのことですか？

修行したということではないようですので、あくまで日頃食べている料理の組み合わせから膨らませいってという感じなんです。

りますので、出汁などの優しい味わいを含む和食のエッセンスはどこかに感じていただければ良いと思います。当店では前提として「創作料理」を打ち出しているのですが、このコースを食べながら世界旅行をしていただくというのをコンセプトにしています。今日出ていないものと、例えばペルー料理などを入れてコースに緩急をつけるように心掛けていて、いろんな味(国)に飛ぶように次は台湾、次はブラジルのようにするのがウチの色というか。悪く言えば、何料理食ったかわからない

と言われることもあります(笑)「他の店ではこういうコースは絶対に食べられない」そこが他にはない特徴だと思つて自分ではやっています。

Q 初めて来店する方におすすめのコースを教えてください。

「オーナー」 まるしんコース(税込3,000円)をおすすめしております。ディナーコースは(税込5,500円)からご用意しております。違いとしては、ディナーではお料理と合わせてお酒を召し上がるので、あえて量は控えめに、その分質が上がるイメージです。また、女性のお客様が多いので、単純に金額に比例して量が増えると思われたいと思います。逆に男性のお客様であればお食事の量を増やしてほしいなど、内容についてはいかようにも対応が可能ですので、予約の際に遠慮なくご相談ください。

Q 店内の雰囲気について教えてください

「オーナー」 店内のイメージは「和」をイメージしています。木の温もりと落ち着きのある空間に仕上げました。壁もぬりかべにして入り口もアンティークの蔵の扉を取り寄せて使用しています。店内の雰囲気はフレンチなど特定の料理の印象に偏らないように気を配っています。



宮城県の形を模したランチョンマット。小物ひとつにもオーナーの地元に対する想いが感じられる

【菅野委員】逆に言うと、仙台なんかで流行っている隠れ家的な、あえてお

ね。

【オーナー】これも消去法でして。東京から帰ってきた時に、まず両親がここ（たらく屋）やめるって言ってたんですけど、この場所でやるつもりは僕もなかったんですよ。独立したいなっていう気持ちはちよつとあって。大街道が立町で検討したのですが、東京と家賃が変わらないんですよ。初めてで個人店なので出費が大きいのも負担になるので。で、色々と各所に相談した結果、ここをリフォームしてなるべくミニマムスタートということにして、両親からもゴーサインが出てという。結果的にしようがなくここです

Q なぜこの場所に店舗を構えることにしたのでしょうか？

店を探してくるようなお店になって正解だったかと思うのですが（笑）
【オーナー】結果的にメインの通りではなくてもおかげさまで来店いただいておりますが、最初の1ヶ月は本っ当にお客さんが来なくて。広告も出してないし、108号線沿いじゃないんで大変でしたな。



Q ご来店される方へのメッセージ またはお店のPRをお願いします

「食することに興味がある方」にぜひ一度お越しいただきたいと思っています。

石巻の食材は知っているけれど、「この食材をこう使うのか」という新しい発見をご提案出来ると思っております。「美味しいのその先」と自分では言っているんですが、美味しいだけ

今ご紹介のお店

「ISHINOMAKI まるしん」

- ◆所在地 宮城県石巻市広瀬字馬場屋敷109-6
- ◆事業内容 飲食店
- ◆連絡先 0225-25-5721
- ◆営業時間 平日11:30～14:30 18:00～20:30
【昼夜共に2日前の完全予約制】
- ◆定休日 月・火曜日
- ◆ひとことコメント 最強より無敵のお店を目指しています。



副会長 櫻井 一義

店の佇まいを観ての第一印象は隠れ家的で、料理のイメージは器を含めてアート作品、来客の殆んどが女性客との事で今度妻とぜひ一緒に来店したいと思います。

じゃなくてさらにその後の「楽しさ」とか「驚き」といったものに興味のある方は是非！
ちよつと来るのには分かりづらい場所ではあるんですけども（笑）その分、楽しませる努力をしておりますので。ご来店をお待ちしております。

着席時、県の地形を模した木製ランチョンマットにまず心を奪われました。これは、店主の地元食材に対する揺るぎないコミットメントを示す象徴的な意匠と感じます。この導入がもたらした高い期待感は、丹念に仕立てられた一皿一皿によって見事に満たされ、終始好奇心を刺激される、楽しい食の体験となりました。

知人から聞いていたオシャレなお店で、なかなか行くタイミングが無かったので、今回楽しみにしておりました。オーナーシェフの料理の説明や料理を出すタイミング、味も良く楽しみながらいただきました！もっと早く食べに行ければ良かったと思いました。



委員 加納 茂信



委員 菅野 峻

Interview

株式会社 宮富士工業

代表取締役社長 後藤 春雄 氏

- 平成26年 秋 黄綬褒章
- 平成24年 現代の名工(アーク溶接工)
- 一般社団法人宮城県溶接協会 会長



復活!!

会員企業紹介

Company introduction

Vol. 2

Q 業務内容について
お聞かせください

【後藤社長】弊社は昭和56年に造船工場の協力会社を目的に設立して、おかげさまで創業から44年を迎えました。主にプラント設備の設計・製造、いわゆる製缶業を生業としている会社です。



我々が一番得意とするところがこのでっかいタンクなんだよね。石巻でやるところが、もうウチしかないもんでさ。大型のタンクはみんなやれなくなっちゃって。(後藤社長)

復活第2回目にご紹介する会員企業様は、天然ガスの代替エネルギーとなるバイオメタンガスを製造する世界初の横型乾式発酵設備を開発した株式会社宮富士工業を訪問し、お話を伺ってきました。

(取材者：広報委員長 高橋 寿/副委員長 遠藤 利夫)

鉄工場でも鉄骨屋とか配管屋さんなどと分かれていますが、ウチで一番手掛けているのはタンクですね。製造には当然溶接の技術は必須です。タンクは大きいもので直径では18m、高さは25mのものもあります。普通は下から組んでいくものですが、写真の様に高さが25mになる高所作業を避ける為に工期短縮のために、真ん中のドッキン

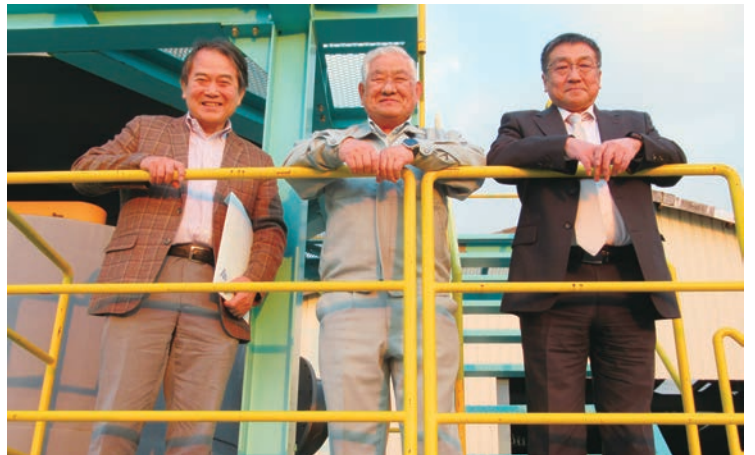
Q 後藤社長が創業者とお伺いしましたが、起業に至るまでの経緯は？

【後藤社長】私は中学校しか出てなくて、高校に進学したかったんだけど、小学生の時に父親が亡くなって進学せずに石巻中学校の卒業と同時に集団就職で東京都大田区にある佐藤螺子製作所(現株式会社サトラシ)に入社しました。そこでは自動車のボルトとナットの製造をしていて、製造業との出会いはそこだね。そこで一生懸命に仕事して、妻と出会って、結婚して、長男が産まれて。11年ぐらい働いて、石巻に戻ってきた。

で、戻ってきたものの、石巻では同じような仕事がないから、職業訓練校(現石巻技術専門学校)に入ったんです。板金科に入って、26歳の時に初めて溶接っていうものを見たわけ。

そこで溶接の技術を覚えて「起業する」という気持ちで芽生えた。一年通って27歳で訓練校を出て、はじめは山西造船鉄工所（現株式会社ヤマニシ）さんの下受けの仕事を7、8年ぐらいやらせてもらって経験を積んだ。ヤマニシの下請企業何社か渡り歩きましたね。独立する最後の会社でも良い社長さんに出会い、「ヨシ、この人の為に尽くそう」と決め、営業をして仕事を取って来て職人も集めて会社も儲けさせる、その様な事を当たり前にしていました。

ある時社長に「後藤君は俺の下で働いている人ではないから、自分で会社をやった方がいい。自分で声かけて連れて来た職人は連れていっていいから」と言われてね。独立のタイミングを見ていた俺にとっては嬉しい言葉だったなあ。普通勤めているところから独立するとなると、あまり良い関係で無くなる事が多いでしょう。俺の場合は、逆に社長に背中を押してもらったの独立だもの本当に嬉しかったなあ。そこから「自分だけ良ければいい」という考えは捨てようって思えたのは、素直な気持ちで会社の為、みんなの為に尽くしたから。社長がそんな風に送り出してくれたんだろうな。その後造船業が下火になったのを肌で感じて、船の仕事を離れ製缶屋とし



てタンク等を手掛ける様になり、今に至っているって感じかな。

【遠藤副委員長】その技術自体がもう食えるっていう確信が持てたっていうのは大きかったと思いますね。

【後藤社長】26歳で訓練校に入り初めて溶接を見た時に、これは自分さえこの技術を身に付ければ妻子を養っていけるなと、確信が持てました。たった一年の訓練期間でしたが、されど一年です。多くの事を学ばせていただきました。技術専門校は私の恩人です。卒業してから40年後「現代の名工・黄綬褒章」など授かるなどは、夢にも思

いませんでした。その恩返しのために30年もの間、同窓会長をしております。

続いて、話題となっている
世界初のバイオメタンガス
製造設備について教えてください

【後藤社長】世界発っていうことで各所に取り上げてもらっているけど、こそとやってたもんだから、大っぴらにしてなかったし。そもそものは大阪府に本社があるルネサンス・エナジー・リサーチ社と共同で2025年大阪・関西万博のカーボンニュートラル技術開発・実証事業としてやっているんだけど。まあ、言われてみると確かに世界でもあんまり例のないバイオメタンガス製造設備なんだよね。

【高橋委員長】現物は今どこに？

【後藤社長】万博会場ではなくて、大阪府の南部にある泉南市にある。大阪府から場所提供されて、そこで実証実験を今もやってるんだけど。来年の3月までデータを取りたいってことで、ルネサンス・エナジー・リサーチ社がもうちょつと動かしてくれないかってことで。このカーボンニュートラル事業自体は大阪府の予算だから、本当は大阪府内での取り組みで完結しなくてはならなかったんだけど。ところがこのキルン型は、うちしか対応出来な

いってことで回ってきたんだけど。
【高橋委員長】宮富士工業さんしか作れない技術なわけですか？

【後藤社長】ある程度特許がからんできますので、他では出来ないでしょうね。過去に園芸用培養土の製造機を作ったことがあって、そこから着想を得ただけだね、セメント会社や製紙会社にある長さ50m、100m位のキルンは、中にスパイラル状の羽根が付いており、回転すると一方通行で入口から出口迄羽根の動きに沿って出て行きます。

今回の発酵槽は、直径1.6m長さ9mの模型です。完全密閉型で正回転すると、入れたものが中で行ったり来たりしてまんべんなく攪拌でき、発酵する時間が確保できます。発酵が終わったら逆回転すると排出します。この様な仕組みのものは今まで無かったということなんです。

【高橋委員長】NPO活動をやっているときに岩手県で縦型のタンクを視察したことがあったのですが、特異性っていうのは何かあるんですか？

【後藤社長】今稼働している装置は、大体縦型だと思います。縦型の場合は投入から排出まで連続性が難しいですが、横型の場合は投入・排出・投入・排出と連続して行うことができます。

この装置は、私一人が考えたものではありません。私達世代の数人で考え

たものですが、製作できるのは宮富士工業だけです。

バイオメタンガスの製造装置っていうのは主に「湿式」と「乾式」っていうのがあって。「湿式」っていうのは、それこそ家畜の糞尿や汚泥などを使う。「乾式」っていうのは間伐材のチップなどの固形物、例えば野菜くずとか、その固形物からメタンを取るっていうのはあんまり例がない。

それで、どちらも一長一短あるんだけど、湿式で大変なのは排水処理。まづコストがかかるし、糞尿の処理が大変。だけどこの湿式だと、ずっと湿っているんで微生物が住める環境にあるわけ。それに対して、今回うちで手掛けた乾式っていうのは固形物を使用するから、微生物がなかなか連続して住む場所が大変なんだ。

【高橋委員長】それでもなんで乾式に

こだわって？

【後藤社長】余り例が無いので、是非やってみようと思いました。微生物を移動させる為、横型の回転する方式を取りました。そもそも回転するものの完全密閉なんてどこもやったことないものだからね。難しかったです。ウチみたいになっちゃう鉄工場が1社で手掛けるなんて、無茶なことをしたと反省です。

【高橋委員長】中身に詰めるその乾式の材料は？

【後藤社長】間伐材のチップと大阪近郊の野菜工場のくずとか。あとは天ぷらなど食用油の廃油とかだね。これからやろうとしているのは、大阪の機械を見た客からの提案で太陽光発電パネル下の土地活用として、さつまいもを植えて、それを原料にしてみようと。さつまいもだと年3回ぐらい取れるそ



世界初のバイオメタンガス製造機。効率に優れる横型完全密閉型円柱型回転タンクの技術は宮富士工業さんが特許を取得しており、世界的にも珍しいものだという。現在は大阪府の泉南市で実証実験中。

世界初のバイオメタンガス製造機。効率に優れる横型完全密閉型円柱型回転タンクの技術は宮富士工業さんが特許を取得しており、世界的にも珍しいものだという。現在は大阪府の

うです。太陽光パネルの下にただ植えればいいし、葉っぱから何からそのままタンクに投入すれば全部原料に使えるから。もし石巻で稼働する場合は特に魚のアラなんかがいいね。アラと間伐材のチップとか混ぜたらすぐ出やすいからね。さらに廃棄物として出る残渣は肥料になる。基本的にはたい肥になるから、すぐクリーンだよな。

【遠藤副委員長】やっぱり材料の種類によって出方って違いますか？

【後藤社長】おそらく違うと思う。実験でもみがらを試してみただけど、堅くてダメでした。

もみがらやれば最高なんだけど、そのためには爆砕といってポップコーンみたいに膨らませる必要があつて。夢をいうと、杉の皮だとか、使えないものの再利用が出来たらいいかなっていう。残念ながら現段階ではそれをやるよりは、かえてさつまいもがよっぽど効率がいいっていうことです。

【高橋委員長】形になったものについて、今後の方向性というのはどうなんですか？

【後藤社長】この通り初めての試みだから、どうなっていくかはわからない。いすゞ自動車のYouTube動画で紹介されたことも大きい。車に転用するっていうのは誰も想定もしていなかったから。自動車業界もびっくりの

出来事っていうか。そんなに質の良いメタン出来るのかみたいな話だから。たまたまいすゞがね、天然ガス仕様のエンジン持ってたから、半信半疑ながらやってみたら上手くいっただけで。メタンの発電機自体も日本だともう何千万もするんです。発電機自体が高くて、なかなかおいそれとは手が出せない。

この設備は本来、発電用に作った。普通、発電利用だと濃度60%程度でいいんです。車のエンジンを動かすなんていうと、90%以上というところでもない濃度です。元々うちのこの設備で出るガスの濃度が高かったもんだから、容易にフィルター通したら車動かせるくらいの濃度に高まったってのもあるけどね。フィルターっていうのは、ルネッサンス・エナジー・リサーチで神戸大学の教授やってた人が分離膜作りました。うちのメタンと掛け合わせて、この膜もなければダメで。生のメタンだけではね。

1つ大変だった話をさせて欲しいんだけど。メタンって1番お仕事する温度が55℃なんです。で、この設備って回転してるでしょ。ヒーターを巻いて55℃を保ちながら回転するものに電気をどうやって通すってなった時にみんなて話し合って、結果的に電車のパンタグラフの方式を採用しました。あの

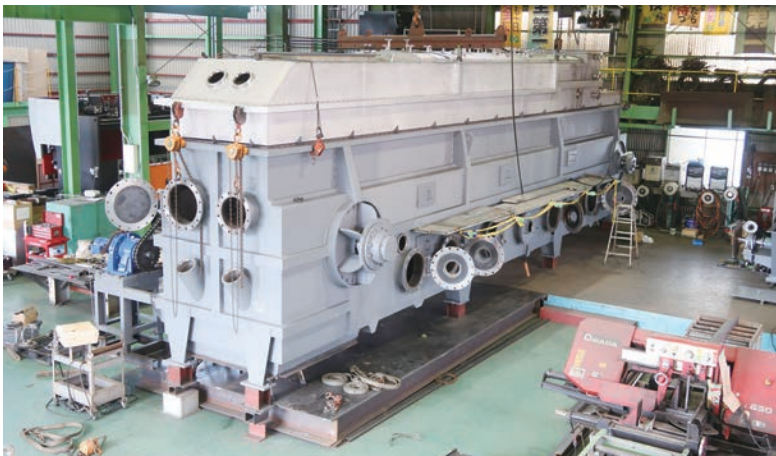
方式採用してうまくいった。

そのパンタグラフに辿り着くまでが、大変だったんだ。部品自体は普通に売ってるんだけど。専門メーカーがあったの。いろんな形状もあるしね。初めて分かった、それも。

ただそこまで行きつかなければ誰もそのことは教えてくれないわけさ。ただ今はAIの時代だから「こういうのを作りたいんだけど」って聞いければ文献探してきてそこから引張ってくるんで、今後使ってみたいとは思うね。

【遠藤副委員長】貴社は職人の方たちの集団なので、その方々がどういうモチベーションで仕事に取り組まれているのが非常に気になります。やっぱり面白いってところですか？やっています。

【後藤社長】うーん、面白いというよりは…。人がやったことがないものだとより燃えるというか。それがいいか悪いかは別問題として、物作りのとしての「何くそ」っていう。「ヨソでやれなければ、うちでやってやる」みたいなさ、そういうことに面白みを感じるんだな。バイオメタン設備なんかもそうだけど、いすゞさんの動画が出て我々もやつと報われたなって感じたぐらいで。そこで初めて面白いなって思えたっていう。



これも隣県にある油メーカーのトッブ企業から発注のあったものなんです。重さ23トン、大きさが13mもあるこの機械は「抽出機」っていうもので、上から米ぬかを入れると下から米油が出てくる装置なんだ。菜種を入れると菜種油が出てくるし、ゴマを入れるとごま油が出るっていう画期的な機械です。これを発明された方は83歳です。この機械の製作をぜひ宮富士工業に引き継いでもらいたいとの申し出により、これまで2台作りました。年明けに3台目に掛かる予定です。中には

コンベアーが入っており、固定している金物とコンベアーのクリアランスが10ミリしかなく、溶接の歪で接触するとガソリンなみの揮発性で爆発するという、繊細さが要求される製品です。この機械の製作技術をしかり身に付けて、宮富士ブランドに仕上げる予定です。

東日本大震災時の話を お聞かせください

【後藤社長】震災のとき。やっぱりこの辺は大変だった。発災から2週間後にやっとここに來れたんだ。周辺がずっと水没していて、なかなか來れなくてさ。3年前に亡くなった妻とき、やっとここに來た時俺はもう「ダメだ」

と思ったのよ。でも女の人は強い。「何だいお父さんこればりの被害で！すぐやれっちゃー」とかってさ。すっかりダメになってる時にさ、彼女にそう言われてさ「あ、そんなもんかな。んでやってみっかな」みたいなさ。あれは力強かったな。

【遠藤副委員長】建物に影響が少なかったっていうのは道路を挟んで日本製紙さんの建物があつて、そこでだいぶ波が分散した感じですよ。この地区ではみんな建物やられましたもんね。で、奥さんのその一言で、もう1回頑張ると。

【後藤社長】やるって決めてから、うちは早かったな。運よく建物は残ってたから、まずはゴミを除ける作業から始めて。そんな時に内陸部で家畜の餌不足になって。近くの石巻埠頭サイロ株式会社さんの2階に上がってるエサを人力作戦で搬出してくれないかっていう話が来て。1ヶ月ぐらいやったんだけど、俺、毎日そこらへんにいたこの誰だかわからない人に頼んで回って。集まった人70人くらいに毎日現金で日払いしました余計な事を考えず、その仕事に没頭できたことが今思えば良かったんでしょね。

その間に千葉県とかこれまではあまり交流のなかった同業者がトラックに溶接機とかガソリン積んで届けてくれたりしてさ。「ああ、これって俺今まであんまり自分の儲けだけを考えずに人のためも想ってやってきたから、こんなことみんなしてくれてんのか」って思った。そのほかに、18年間溶接の講師をしていた東北少年院の子供たちが「後藤先生の会社大変なことになってっから、僕たち手伝いに行きます」って電話來たのよ。だけどあの子たちに來てもらって何かあつては大変だからさ、気持ちだけ貰うからねって。子供たちによろしく言ってもらって。それも嬉しかったね。

正式に稼働したのは、4月に入って

からだったかな。県庁から職員さんがトラックと大型バスで来て、高圧洗浄機を何台も持ってきてくれてさ。「うちばっかりいいの？」って言ったら「いや、社長には今まで宮城県としてすごい良くしてもらったから。だからみんなで來ました」って言われてさ。あれで一気に綺麗なつた。

宮城県って職業訓練場を自分が卒業してるから、そのあとでしばらく講師やってたから。又、県内の工業高校で溶接の出前講習を20年位やっていました。そんなことで宮城県としても結構助かったって言ってくれて。俺にお返しだなと思いました。

震災を教訓として得るものもあったし無くすものもそれぞれあったけどね。全てがね、マイナスでもないから。震災の時って、長靴で歩いていると本当にみんなで声掛け合つて。見たことない人同士でもね、きちんと挨拶して。すれ違う人みんな挨拶していたでしょ？「どこさ行くの」とか「あそこでなんかやってたよ」とかってさ。あの時は近所の人とみんながコミュニケーション取れていてさ、今となつては時が過ぎればね、知らんふりだけど(笑)ああいふコミュニケーションってやつは平事の時も持たないと、あの時のこと思い出してさ。

貴社でのロケが行われた映画「護られなかった者たちへ」のお話を聞かせてください

【後藤社長】石巻をロケ地に阿部寛さんと佐藤健さんがダブル主演したあの震災の映画ね。最初に、鉄工場で撮影をしたいとのことで松竹から依頼があつて、ちょうど俺宮城県溶接業協会の会長していたもので連絡が來たので、大きい鉄工場を何社か紹介してやったんだけど、そしたら瀬々敬久監督から「イメージと違う」という事で、ウチで撮影することになったの。自分のところはあえて外していたんだけどね。で、撮影のことも口外しないようにしていたんだけど、いざ撮影が始まったらスタッフさんが60人ぐらいいたからバレちゃったね(笑)当社での撮影は朝の6時半から夜の10時半までの1日で終了したね。その日は会社を休みにして、一応社員も駆り出されたから。全面的に協力してあげたんだ。

法人会に入っていて よかった点は何ですか？

【後藤社長】うーん(笑)法人会の会員として威張れるような企業ならないとダメだって思えることかな。っていうのは、まずはきちんと税金を納められる

企業になるという意味だな。当社はその事から言うと失格企業かな。それと入会している多くの会員企業もそうだと思うけど、地域貢献を含めて地域のためにつけて色々活動している会社も多いと思う。みんなで地域経済を牽引する気概を持った存在感のある企業でなくちゃならないという事だね。

【遠藤副委員長】私も会社でよく言ってるんですけど、「企業があるってことと自分がもう社会貢献なので」みたいな話はするようにはしててるんですけど。そういう意識を我々から広めていければいいですよ。



御社の今後の展開や目標をお聞かせください

【後藤社長】やっぱり職人をどんどん育てていきたいね。

当社でも職人の技術向上の一環として、競技大会への出場を進めているんです。でも「大会に出て優勝した」というのはあくまでも副産物であって、大会に出場するために訓練することがもう主たる目的だから。その中でお土産として1位になって全国大会を経験したりできるのであって。これ大会を目標にさせなければ、だらつと新入社員で会社入ってきて1年経ってまだ仕事覚えられないとかザラにあるわけです。

ちょうど先月テレビでも紹介されたんだけど、高校卒業後の4月に入社して6月の県大会で優勝した子がいるんです。その彼は本人もやりたいっていうもんだから他の仕事は一切させないで、徹底的に2ヶ月間鍛えて、優勝した。それ終わった後は、もうすぐ職人だもんね。だから、この教え方間違っていないなって。働きながら仕事の合間に覚えさせるよりも、集中的に期間を決めてやらせた方が良さんだと。最初にそこまで到達させて、そこから仕事っていう方が良さんだと。今その彼は原子力の溶接とかバンバンやってるね。もし、その方法ではなくて、働きながらだったらおそらく1年経ってもここまで来なかったと思うんだ。

【遠藤副委員長】職人さんがマンツーマン指導で技術を教える？

【後藤社長】うん。そうそう。徹底的にね。仕事は何にもしない。朝から晩まで訓練を。本人のやる気もあるけどね。飽きないでやれるか。自分で決めた目標をやり通すとかさ。

【遠藤副委員長】そうすると、必然的に「技術の継承」ってやつが含まれてくる形になりますよね。創業の社長なんかも知り合いにたくさん居るんですけど、やっぱり技術を継承させるといいうのがすごく大変だっていうようなことがどこも悩みの種で。昨今は人手の

問題もあるんですけどね。貴社では溶接の技能大会っていう明確な目標だったり評価の仕方があっていうのは非常にいいことだと思います。

【後藤社長】だから私は溶接の技術を教えるために平成15年から宮城県内の工業高校に出前授業で歩いてます。それまで誰もやってなかったから。その中で成果発表の場を作った方が良かった方がいいなってことで。高校生の競技大会を開いてあげて、今年の1月で15回目かな？震災でちょっと休んだんだけど。宮城県内には工業高校が13校もあって、多いんだよ。今は総合学科で工業系に合併したりしているけど、それでも13校だよ。それで今選手が50人いて。もう全国でもトップなんだ、規模的にも。そこまで成長してるから、私はもう来年あたり引退してもいいなって。そういうことでやっぱり大会に出た子がその道に入ってきてるから。

【遠藤副委員長】その段階でも完全に「職人」っていう形で育っていくでしょうからね。それは業界としても裾の広がるから非常に大事な話ですよ。

【後藤社長】そうなんだよね。そうして卒業後にうちの会社には入らなくても笑、他社さんに入ってくれる子が結構いるから、自分の取り組みは業界に貢献出来ているんだなって自画自賛かもしれないけど、やってよかったなっ

て思っています。他にも少年院へかれこれ17年ぐらい行っていました。彼らは矯正教育でしたが。

なんかそんなことばかりしているから。それが会社の利益になるのかといえなきゃいけないんだけど。でも、そういうことの評価で黄綬褒章をいただけたりとかに繋がったから。

俺がすごい優秀な会社として頂いたわけじゃなくて、周りの高校の校長先生たちとか、あと少年院の関係者の人たちが推薦してくれてるとか、そこはお金で買えないわけで。会社の規模が大きい等の理由でいただけるものではないので。これまでの活動に対しての評価としていただきました。嬉しいよね、人として。

私共の会社の社是は「少数精鋭の技能集団」です。少ない人数でありながらも個々の能力を高め、優れた集団でありたいとの思いの社是であります。

おかげ様で13人の社員の内、一級鉄工技能士が6人在籍しています。溶接技術競技大会では、宮城県代表として全国大会へ出場し、優秀賞も戴いております。又、小規模企業には珍しく溶接の「現代の名工」と「黄綬褒章授与者」が2名いることも、技能集団としての面目を保つことの要因となっております。

又、私の座右の銘は「教えるは覚え

未来の職人、その最初の火を灯す

私のライフワークとなっております、若年者へのものづくり人材育成事業。平成9年の東北少年院の溶接技術の講師から始まり、28年になります。

小学生・中学生・高校生と年代の異なる若者と触れ合えることに喜びを感じています。会社に来てもらって溶接実演の見学、ステンレスを使っのペン立て付き貯金箱の製作、学校へ出向いてのバーチャルでの溶接実演等、ものづくりの楽しさを実感してもらい、いずれは一緒に汗を流して働いてもらうことを念頭に腐心しているところです。

7年12月から8年2月まで、石巻中学校・青葉中学校・釜小学校の3校で子供達と触れ合う予定です。楽しみです。

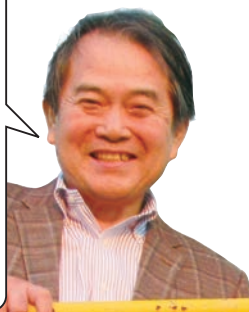


宮富士工業後藤社長は溶接技術の普及と伝承が自らの使命であるかの如く事業を継続されて来ました。

その活躍が現代の名工として表彰された事は新聞でも拝見していました。

今回訪問させていただいた事で、仕事を日々地道に継続する事が結果的に社会に貢献すると言う事を、裏庭に置かれた出荷前の環境貢献型プラントから感じました。

これからも石巻から世界に広がるご活躍を期待しています。ご協力ありがとうございます。



委員長 高橋 寿

宮富士工業さんを訪問して、新しい物を造り上げるのに溶接職人としての確かな技術力と柔軟に既存にあるものを取り入れることで発想したものを形にしているところが素晴らしいと思いました。

大震災の津波災害などこれまで受けてこられた困難に遭っても後藤社長を続けてこられたのはお話を伺った会長さんの話しぶりや表情からこの仕事が好きだから続けてこられたのだと感じられました。

私も見習いたいところです。



副委員長 遠藤 利夫

今回ご紹介の会員企業

「株式会社 宮富士工業」

◆所在地 〒986-0855

宮城県石巻市大街道東二丁目14番15号

◆事業内容 【鋼構造物工事】 原子力関係機器製作据付工事、各種タンク製作据付工事、各種コンベア製作据付工事、ダクト製作据付工事、水門、ゲート据付工事、一般産業機械製作据付工事

【管工事】 水処理設備配管工事、ゴミ焼却場配管工事、ミールプラント配管工事、製紙工場配管工事

◆連絡先 TEL 0225-93-8295 FAX 0225-95-2995

◆URL <https://www.miyafuji.jp/>



石巻税務署申告書作成会場へお越しの方へ

※ 来場の際は、マイナンバーカード（二種類のパスワード）及びスマートフォンをご持参ください！！

申告書作成会場への入場は、入場方法が決まっています。

以下の方法で入場受付を行いますのでご注意ください！！

□ 所得税・消費税等の申告の相談・申告書等の作成

期間（令和8年）	内容	
1月5日（月）～2月13日（金）	事前予約制	電話での相談日の予約が必要 ※入場整理券（当日券）の配付はありません！
申告書作成会場開設期間		
2月16日（月）～3月16日（月）	入場整理券方式	LINEでのオンライン事前予約 または当日券（時間ごと）が必要
3月17日（火）～3月31日（火）	入場整理券方式	LINEでのオンライン事前予約 または当日券（時間ごと）が必要

令和8年1月5日（月）～2月13日（金）の期間における相談予約電話番号

石巻税務署 0225-23-8153（個人課税部門）

※「申告相談の予約のために電話をした。」と伝えてください。

※ 相談希望日当日の相談予約はできません。

国税に関するご相談について

電話相談センター

0570-00-5901（ナビダイヤル）

チャットボットやタックスアンサーもご利用ください！

□ LINE でのオンライン事前予約方法（相談希望日の10日ほど前から申込可能です）

STEP1

国税庁を「友だち追加」

国税庁
LINE公式アカウント



※ LINEのホーム画面で「国税庁」または「@kokuzei」と検索しても友だちに追加できます。

STEP2

「相談を申し込む」を選択



STEP3

税務署・希望日時を選択



STEP4

申込完了→会場で提示



※ 作成済の申告書を提出する場合など、相談を必要としない方はオンライン事前予約をしていただく必要はありません。

※ マイナンバーカードとスマホ（又はパソコン）を利用して自宅からe-Taxで確定申告することができますので、是非ご利用ください。



作成コーナー



事業主の皆さまへ

給与所得の源泉徴収票を

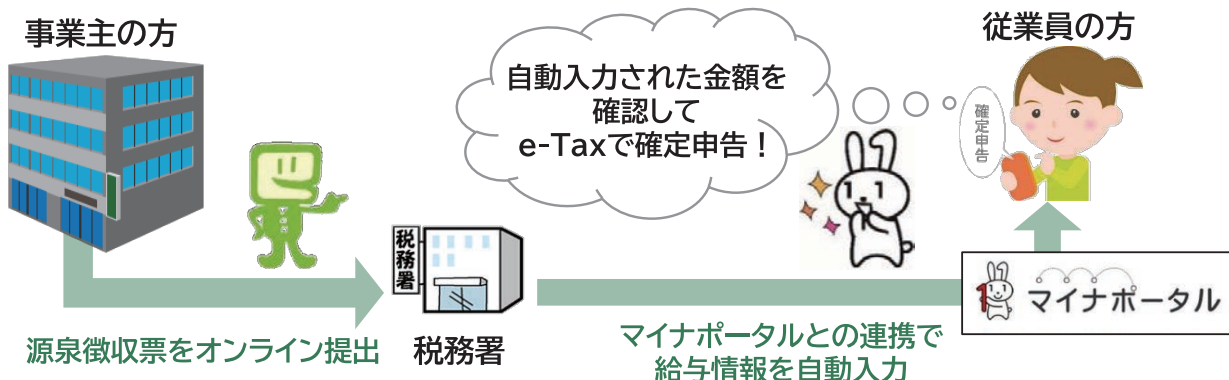
従業員の方の

オンライン提出すると…
確定申告がさらに簡単に!!

事業主の皆さまへのお願い

皆さまが、**給与所得の源泉徴収票をオンライン提出**すると、
従業員の方が、所得税の確定申告書を作成する際、
給与所得の情報が自動で入力されるようになります!

従業員の方の確定申告がさらに簡単になりますので、
オンライン提出をお願いします!



オンライン提出のポイント

- ☞ 事業主の皆さまから**オンライン提出された給与所得の源泉徴収票が自動入力の対象**となります。税務署への給与所得の源泉徴収票の提出範囲は、年間の給与等の支払金額が500万円を超えるもの等ですが、**500万円以下の給与所得の源泉徴収票であっても、オンライン提出した場合は、自動入力の対象**となります。

※ オンライン提出とは、e-Tax又は認定クラウド等による提出のほか、eLTAXの「電子的提出一元化機能」を利用した場合が該当します。**書面や光ディスク等で提出した場合は該当せず、自動入力の対象となりません。**

eLTAXなら、より簡単にオンライン提出が可能です! (詳細は裏面をご確認ください)

- ☞ 給与所得の情報を正しく連携するため、給与所得の源泉徴収票に記載する、**従業員の方のマイナンバー、氏名(カナ含む)、住所、生年月日等については、記載誤りや不足・不備が無いようご注意ください。**

! 詳しい内容は、国税庁ホームページの特設ページをご覧ください。 ➡

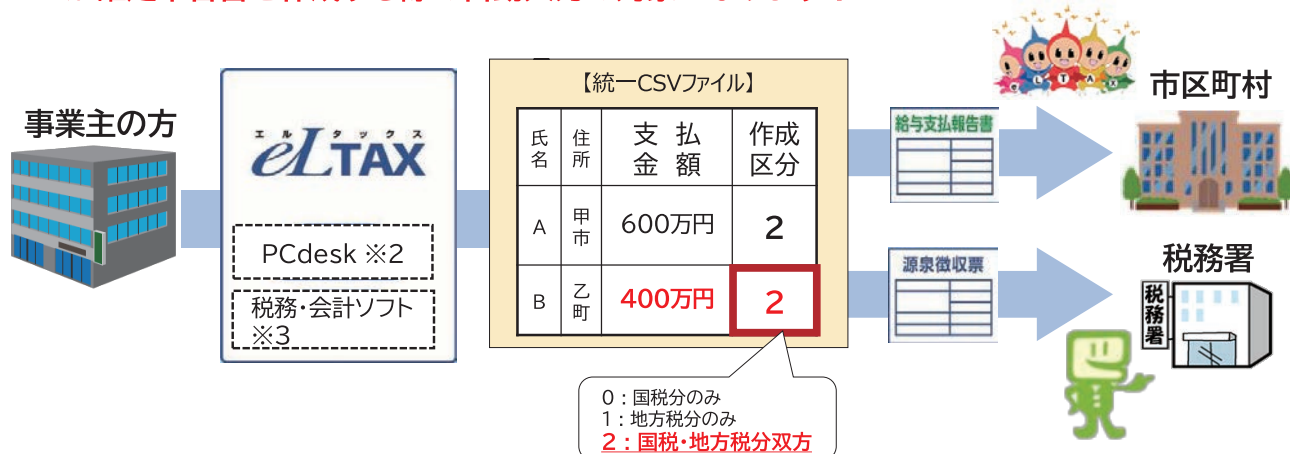


給与支払報告書をeLTAXで提出する場合は 税務署へ提出する源泉徴収票のデータも同時に作成され、 まとめて送信できます！

オススメ！

☞ 給与支払報告書をeLTAXで提出する際、「作成区分」欄を「2」とすると、自動的に源泉徴収票データも作成され、市区町村と税務署へまとめて提出できます！※1

☞ また、支払金額が500万円以下の源泉徴収票データも税務署に提出されるため、従業員の方が確定申告書を作成する際の自動入力の対象となります！



eLTAXのメリット！

- ✓ 提出先の市区町村へ自動的に振り分けられます！
- ✓ 給与支払報告書・源泉徴収票を一括提出できます！
- ✓ 個人住民税特別徴収税額通知を電子データで受け取れます！

コスト削減

負担軽減

便利

※1 e-Taxの利用者識別番号が必要となります。

※2 PCdeskは、無料で利用可能なeLTAX対応ソフトで、取り込むCSVの件数、容量に制限はありません。

※3 eLTAXの電子的提出一元化機能により、税務署にも源泉徴収票をまとめて送信できますが、税務・会計ソフトの対応状況は、各ソフトウェアの問い合わせ窓口等へご確認ください。

詳しい内容は、二次元コードをご確認ください。



(国税庁ホームページ)



(eLTAXホームページ)

令和9年1月以降の変更点

お早めの準備をお願いします！

源泉徴収票の提出方法の改正

給与等の支払者が、給与所得の源泉徴収票に記載すべき一定の事項が記載された給与支払報告書を市区町村へ提出した場合には、**税務署へ給与所得の源泉徴収票を提出したものとみなす**こととされました。

上記改正は、令和9年1月1日以後に提出すべき源泉徴収票について適用されます。

法定調書のe-Tax等による提出義務化の対象基準引下げ

令和9年1月以後に提出する法定調書から、**基準年の提出枚数が100枚以上から30枚以上に変更**されます。

令和7年中に提出する法定調書の枚数が30枚以上となった方は、令和9年は、法定調書をe-Tax等により提出する必要があります。

※ 給与支払報告書についても同様にeLTAX等で提出する必要があります。

詳しい内容はこちら



(国税庁ホームページ)

e-Taxでの源泉徴収票の作成・提出方法

税務・会計ソフトがeLTAXの一括提出に対応していない場合などは、源泉徴収票の提出はe-Taxソフト(WEB版)をご利用ください。詳細は、e-Taxホームページをご覧ください。



(e-Taxホームページ)

パズル・数独

ルール① まだ数字の入っていないマスに、1から9までの数字のどれかをひとつずつ入れましょう。

ルール② タテの列、ヨコの列、太線で囲まれた3×3のブロックのいずれにも、1から9までの数字がひとつずつ入るようにします。

◆解答を書いたパズル

を切り取るかまたはコピーして、ハガキに貼り、住所・氏名・連絡先と広報誌の感想・ご意見などを一言ご記入いただき、法人会事務局へお送り下さい。正解者の中から抽選でクオカード1,000円分を3名様へプレゼントいたします。〆切は2月末日までとさせていただきます。

【問題】

二重枠に入った数字の合計はいくつでしょう？

			1				5	
3				2			9	
		2			8			
	2		5					8
		7		3		4		
4					1		6	
			3			7		
	9			4				2
	5				6			

《送り先》

〒986-0032
石巻市開成1-35
石巻ルネッサンス館内
(公社) 石巻法人会
パズル係

【作者紹介】株式会社ニコリ

日本初のパズル専門誌「パズル通信ニコリ」を発行する出版社。数独・クロスワードなどのパズルをメディアへ提供するコンテンツメーカーでもある。パズルASP「e-数独」をBtoB向けにリリース。

新規入会会員紹介

※入会日の若い順に掲載しております
(令和7年4月～令和7年6月)(敬称略)

正会員入会

(有)インテリア丸友(内装業)	代表取締役 佐藤 大介	石巻市門脇字青葉東一〇七-七
(有)小野寺商店(廃棄物処理業)	代表取締役 小野寺 寿	石巻市前谷地字龍ノ口山十三-二
鹿嶋(株)(サービス業)	代表 鹿嶋 純子	東松島市小野字出来沼十三-八
(株)エステック(建築業)	代表取締役 酒井 勝也	石巻市大街道北四丁目七-三十三
(株)ワイズテック(橋本かまほこ店)(建設業・製造業)	代表取締役 今野 美穂	石巻市不動町二丁目一-一
(有)揚子江(飲食業)	代表取締役社長 浅野 太一郎	石巻市立町三丁目五番四号 その他情報公開
(株)あす街	代表 木村 雅俊	石巻市中央二丁目四番十六号
(有)キムラふとん店(寝具小売業)	代表取締役 山上 清	石巻市鹿又字大巻前三十一-一
(株)YAMAGAMI		

花と雑貨アンサンブル(フラワースクール・小売業)
代 表 氏 家富士子 石巻市不動町二丁目二-一五二

行事予定

12月17日(水)	青年部会：第2回正副部会長会議	18:00	石巻法人会事務局
12月22日(月)	女性部会：フラワーアレンジメントセミナー	14:00	石巻グランドホテル
	令和7年度税制改正要望提言活動(石巻)	14:00	石巻市役所
1月8日(木)	石巻税務署へ新年の表敬訪問	10:30	石巻税務署
1月15日(木)	県青連：臨時部会長会議	未定	未定
1月16日(金)	青年部会：新年の会員交流会	18:30	近藤商店
1月21日(水)	全法連：新年賀詞交歓会	11:00	帝国ホテル
1月23日(金)	県連：令和8年新年賀詞交歓会	17:00	パレスへいあん
1月29日(木)	(公社)仙台中法人会創立70周年記念講演会・式典・祝賀会	15:00	江陽グランドホテル
2月4日(水)	新設法人説明会	14:00	石巻ルネッサンス館
2月5日(木)	県女連：第4回部会長会議	未定	未定
	法人税務セミナー①	14:00	石巻ルネッサンス館
2月6日(金)	法人税務セミナー②	14:00	石巻ルネッサンス館
2月10日(火)	県青連：第4回部会長会議	18:30	未定
2月13日(金)	全法連：第2回広報委員会	12:30	全法連会館
	新春講演会並びに新年賀詞交歓会	16:00	石巻グランドホテル
2月17日(火)	県連：第2回事業委員会	15:00	宮城県法人会連合会会議室
2月18日(水)	女性部会：会員交流会	11:30	ウェスティン仙台
2月19日(木)	県連：第3回厚生委員会	15:00	大同生命保険(株)仙台支社
2月25日(水)	県連：第3回事務局長会議	14:00	宮城県法人会連合会会議室
2月26日(木)	県連：第3回健康経営委員会	16:00	(大崎・古川)
3月4日(水)	県連：第3回広報委員会	15:00	未定
3月10日(火)	県連：第3回組織委員会	16:30	(仙南・大河原)
3月12日(木)	厚生委員会主催「健康セミナー」	14:00	石巻ルネッサンス館
3月13日(金)	県連：第3回税制委員会	15:00	未定
3月18日(水)	県連：第4回総務委員会	15:00	未定
	第6回正副部会長会議	未定	
3月24日(火)	第3回理事会	未定	石巻グランドホテル
	公開講演会	未定	



大同生命保険株式会社

仙台支社 古川営業所/宮城県大崎市古川駅前大通2-6-16(古川土地ビル3F) TEL 0229-22-6398



Business Guard



AIG 損保

企業防衛・福利厚生目的に法人会のビジネスガードシリーズ 会員企業をサポートするAIG損保のリスクソリューション



政府労災の上乗せ補償

ハイパー任意労災(業務災害総合保険)

会社で入る医療補償

ハイパーメディカル(業務災害総合保険・メディカル特約)

初期のご相談から賠償金対応まで。労務・雇用トラブルに備える

スマートプロテクト(総合事業者保険)

地域社会に貢献する

ビジネスガードAUTO(法人会の自動車保険)

企業向け第三者賠償責任保険

ALL STARS(事業賠償・費用総合保険)

火災と地震災害に備える

プロパティガード+企業地震保険

個人情報の漏えい事故対策 マイナンバー対応

情報漏えいガード(個人情報漏洩保険)

役員個人を取り巻く各種訴訟リスクに備える

MRP保険(マネジメントリスクプロテクション保険)

海外進出企業向けサポートプラン

WorldRisk

AIG損害保険株式会社

URL:<https://www.aig.co.jp/sonpo>

お問合せ先

仙台支店

〒980-0811 宮城県仙台市青葉区一番町1-8-3 AIG仙台ビル6F

TEL.022-726-7551 FAX.022-227-0211

午前9時～午後5時(土・日・祝日・年末年始を除く)

この広告は保険の概要をご説明したものです。「企業地震保険」につきましては建物の構造や建物が建築された時期および所在地等によってはお引き受けができない場合がありますのであらかじめご了承ください。2022年2月時点の内容です。(22-073003)



アフラックは、1983年より 「法人会福利厚生制度」を受託しています。

あなたの一生に寄りそう保険会社として、約束します。
お客様ひとりひとりが創る、自分らしく充実した人生。
アフラックは、そのお手伝いをする存在であり続けます。



法人会がん保険制度
法人会医療保険制度

「生きる」を創る。
Aflac

〈引受保険会社〉

アフラック

仙台総合支社 法人会フリーダイヤル ☎ 0120-876-505

※今後の対応は担当の募集代理店が行います。